

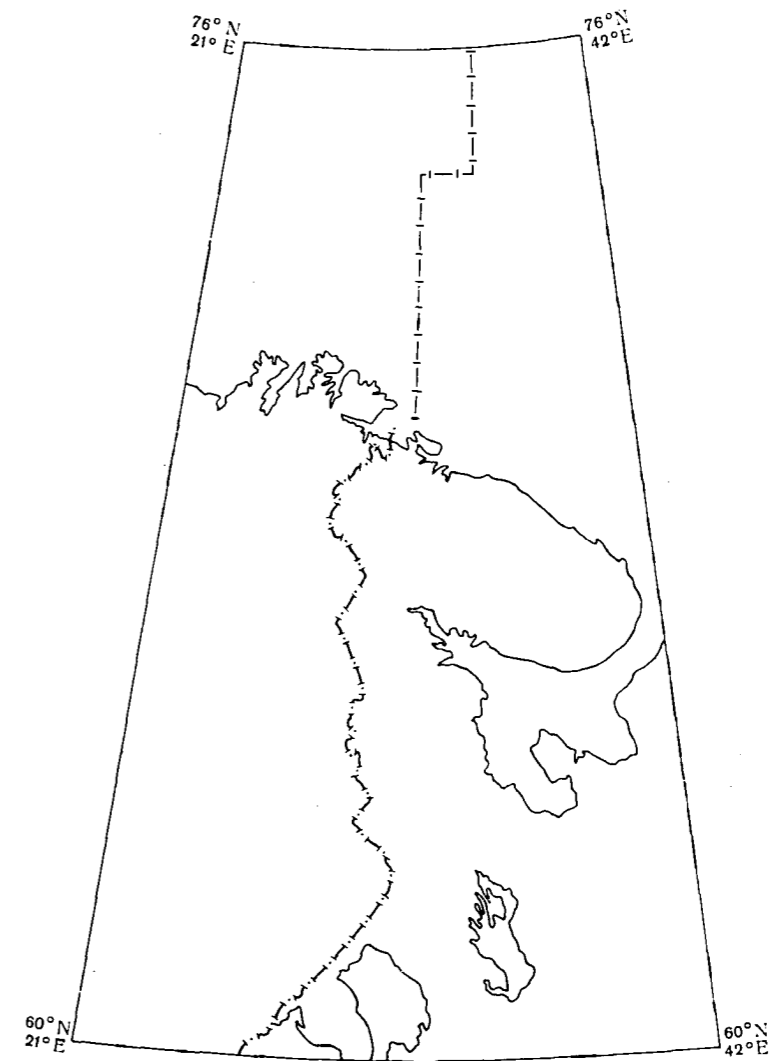
ХШ. БАЛТИЙСКИЙ ЩИТ

ХШ. БАЛТИЙСКИЙ ЩИТ

1626 – 1974 гг.
 $M \geq 0$

Составители: И.В. Ананьин, Г.Д. Панасенко

Ответственный составитель Г.Д. Панасенко



Дата	Время		Эпицентр			Глубина очага		Магнитуда		Интенсивность в эпицентре		Зона	Примечания	Источники	
	ч.	м.	с.	Класс	φ°_N	λ°_E	Класс	h, км	Класс	M	Класс				I_0 , баллы
I626 май 14				10	66,0	35,5	6	(30)	4	5,4	5	(6)	I	3 - 350(4)	IO
			± 1 мес		$\pm 1,0$	$\pm 2,0$		20-45		$\pm 1,0$	0	$\pm I$	4		
июнь 22				10	64,7	26,7	6	30	4	4,7	5	5	I	3 - 170(2)	RF
			± 1 мес		$\pm 1,0$	$\pm 2,0$		20-45		$\pm 1,0$	0	$\pm I$	2		
I750 авг 2	21	30		7	65,9	29,2	5	(15)	5	(3,6)	5	4	I		RF
			± 1 ч		$\pm 0,5$	$\pm 1,0$		8-30		$\pm 1,0$	0	$\pm I$	I		
I758 дек 6				9	69,5	25,5	6	(25)	5	4,8	5	(5)	I	3 - 300(2)	MO, Пн, RF, 2,22
			± 1 сут		$\pm 1,0$	$\pm 2,0$		12-50		$\pm 1,0$	0	$\pm I$	2		
	31	21	30	7	68,8	26,4	6	30	4	4,7	4	5	I	3 - 180(4)	MO, Пн, RF
			± 1 ч		$\pm 1,0$	$\pm 2,0$		20-45		$\pm 0,7$	0	$\pm I$	5		
I764 май 15	15	45		7	64,5	27,2	5	15	5	3,8	5	4	I	3 - 70(2)	RF
			± 1 ч		$\pm 0,5$	$\pm 1,0$		8-30		$\pm 1,0$	0	$\pm I$	2		
I772 фев 18	17			7	68,7	33,3	6	(20)	5	(5,0)	5	6	I	3 - (200)	MO, Пн, RF
			± 1 ч		$\pm 1,0$	$\pm 2,0$		10-40		$\pm 1,0$	0	$\pm I$	I		
дек 25				9	69,7	27,1	5	(15)	5	(3,5)	5	(4)	I	$I_{max} = 3$	RF
			± 1 сут		$\pm 0,5$	$\pm 1,0$		8-30		$\pm 1,0$	0	$\pm I$	I		
I792 ноя 22	09	30		7	65,9	29,2	5	(15)	5	(3,5)	5	(4)	I	$I_{max} = 3$	RF
			± 1 ч		$\pm 0,5$	$\pm 1,0$		8-30		$\pm 1,0$	0	$\pm I$	I		
I804 окт 9	20	30		7	65,9	29,2	5	(20)	5	(3,6)	5	(4)	I	$I_{max} = 3$	RF
			± 1 ч		$\pm 0,5$	$\pm 1,0$		10-40		$\pm 1,0$	0	$\pm I$	I		
I824 июнь				10	65,8	29,4	5	(18)	5	(4,2)	5	5	I	3 - (95)(I)	RF
			± 1 мес		$\pm 0,5$	$\pm 1,0$		9-36		$\pm 1,0$	0	$\pm I$	2		
I846 дек 12	18	30		7	65,9	29,2	5	(10)	5	(3,5)	5	(4)	I	$I_{max} = 3$	RF
			± 1 ч		$\pm 0,5$	$\pm 1,0$		5-20		$\pm 1,0$	0	$\pm I$	I		
I847 авг 16	07			7	64,6	40,8	5	(10)	5	(4,0)	5	5	I		MO, Пн
			± 1 ч		$\pm 0,5$	$\pm 1,0$		5-20		$\pm 1,0$	0	$\pm I$	2		
I857 дек 12	08			7	63,2	26,4	5	20	5	4,7	5	5	I	3 - 180(2)	Пн, RF
			± 1 ч		$\pm 0,5$	$\pm 1,0$		10-40		$\pm 1,0$	0	$\pm I$	2		
I858 янв 2-3				9	62,4	26,8	6	20	5	4,3	5	5	I	3 - 110(2)	RF
			± 1 сут		$\pm 1,0$	$\pm 2,0$		10-40		$\pm 1,0$	0	$\pm I$	2		
I862 дек 17				9	64,0	26,7	6	20	5	4,3	5	5	I	3 - 110(2)	RF
			± 1 сут		$\pm 1,0$	$\pm 2,0$		10-40		$\pm 1,0$	0	$\pm I$	2		
I873 фев 21	02			7	63,7	33,3	6	(20)	5	(5,0)	5	6	I	Не исключается вероятность метеоритного происхождения землетрясения /Пн/	MO, Пн, RF
			± 1 ч		$\pm 1,0$	$\pm 2,0$		10-40		$\pm 1,0$	0	$\pm I$	I		

Дата	Время		Эпицентр			Глубина очага		Магнитуда		Интенсивность в эпицентре		Зона	Примечания	Источники	
	ч.	м.	с.	Класс	φ_N	λ_E	Класс	h, км	Класс	M	Класс				I_0
1873 июнь 5				9	66,5	34,5	6	(25)	5	(4,0)	5	4	I	Серия толчков	Пн,2,22
					$\pm 1,0$	$\pm 2,0$		12-50		$\pm 1,0$	0	± 1	2		
1892 сен 5	18 50			7	66,8	29,6	5	(20)	5	3,6	5	(4)	I	3 -50(3); по /II/ M = 3,5	RF, II
					$\pm 0,5$	$\pm 1,0$		10-40		$\pm 1,0$	0	± 1	3		
1902 март(II)	02 50			9	65,3	27,2	5	(10)	5	3,8	4	(5)	I	3 -60(5); по /II/ M = 3,9	RF, II
					$\pm 0,5$	$\pm 1,0$		5-20		$\pm 0,7$	0	± 1	5		
апр 10	18 II			5	64,3	27,6	5	30	4	5,1	3	6	2	Удлеборгское; 6 -25(1); 5 -(90); 4 -170(6); 3 -285(7); $h_L = 30$; $h_{TM} = 24$	Б,Пн,RF, VK,II,20
					$\pm 1M$	$\pm 0,5$		20-45		$\pm 0,5$	1	$\pm 0,5$	14		
1905 дек (25)	17 50			9	65,7	28,6	5	(15)	5	3,5	5	(4)	I	3 -45(2)	RF, II,2I
					$\pm 0,5$	$\pm 1,0$		8-30		$\pm 1,0$	0	± 1	2		
1911 июнь 30	07 10 20			4	66,5	35,5	5	(25)	5	4,9	5	(5-6)	I	4 -85(7); $M_L = 3,3$ (Плн)	Б,Пн,II
					$\pm 20c$	$\pm 1,0$		12-50		$\pm 1,0$	0	± 1	7		
дек 26	08 55 4I			2	64,9	26,7	5	(15)	5	4,2	5	(5)	I	3 -95(2); по /II/ $62,9^\circ N$, $27,6^\circ E$; M = 4,3	RF, II
					$\pm 5c$	$\pm 1,0$		8-30		$\pm 1,0$	0	± 1	2		
1912 июль 19	06 20			7	65,8	29,0	5	(15)	5	3,5	5	(4)	I	3 -45(2); по /II/ M = 3,4	RF, II
					$\pm 1ч$	$\pm 1,0$		8-30		$\pm 1,0$	0	± 1	2		
1916 март II	II 50			7	65,3	28,8	5	(10)	5	3,5	4	(4)	I	3 -45(4); по /II/ M = 3,4	RF, II
					$\pm 1ч$	$\pm 1,0$		5-20		$\pm 0,7$	0	± 1	4		
1917 фев 6	2I 50			7	69,1	35,3	5	(20)	5	(4,5)	5	(5)	I		Пн,3
					$\pm 1ч$	$\pm 1,0$		10-40		$\pm 1,0$	0	± 1	1		
1926 январь 4	08 30			7	69,9	29,4	5	(20)	5	4,3	4	(5)	I	3 -110(12); по /II/ $I_0 = 4$; M = 4,0	RF, II
					$\pm 1ч$	$\pm 1,0$		10-40		$\pm 0,7$	0	± 1	12		
авг 18	13 57 36			2	65,8	28,5	5	20	4	4,8	3	5-6	3	3 -180(20); $M_L = 3,8$ (Плн); по /II/ 5 -62; 4 - II4, 3 -139, M = 5,1	RF, VK, II,18
					$\pm 5c$	$\pm 1,0$		13-30		$\pm 0,5$	1	$\pm 0,5$	20		
1927 фев 25	20 00			7	65,5	29,0	5	(20)	5	4,2	4	(5)	I	3 -90(6); по RF/ аф- тершок к 18.УШ 1926	RF, II
					$\pm 1ч$	$\pm 1,0$		10-40		$\pm 0,7$	0	± 1	6		
май 27	20 30			7	66,1	29,5	5	(15)	5	3,5	4	(4)	I	3 -45(4); по /II/ M = 3,2	RF, II
					$\pm 1ч$	$\pm 1,0$		8-30		$\pm 0,7$	0	± 1	4		
1931 ноя 16	03 20 49			2	62,5	25,8	5	15	5	4,6	5	6	3	Основной толчок; по /II/ 5 -66; 4 -127; 3 -155; M = 4,9	VK,II,12
					$\pm 5c$	$\pm 1,0$		8-30		$\pm 1,0$	0	$\pm 0,5$	3		

Дата	Время		Эпицентр			Глубина очага		Магнитуда		Интенсивность в эпицентре		Зона	Примечания	Источники	
	ч.	м.	с.	Класс	φ_N	λ_E	Класс	h, км	Класс	M	Класс				I_0
1931 ноя 16	19 30			7	62,5	25,8	5	15	5	4,1	5	5	I	Афтершок; По /II/ 4 -29; 3 -90; M = 4,3,	II
					$\pm 0,5$	$\pm 1,0$		8-30		$\pm 1,0$	0	± 1	2		
1934 ноя 2	16 40			7	62,2	28,0	5	10	5	3,9	5	5	I	По /II/ 4 -36; 3 -54; 2-3 -70; M = 4,0	II
					$\pm 0,5$	$\pm 1,0$		5-20		$\pm 1,0$	0	± 1	3		
1936 январь 23	05			7	65,8	44,0	5	(10)	5	4,0	5	(6)	I	$I_{max} = 6$; 4 -30(2); данные для 28.I /KK/ относятся к 23.I	KK,2
					$\pm 1ч$	$\pm 0,5$		5-20		$\pm 1,0$	0	± 1	2		
1938 апр 2	18 10			6	71,1	26,5	5	(10)	5	3,5	5	(5)	I	По /II/ 3 -45; M = 3,7	II
					$\pm 10м$	$\pm 0,5$		5-20		$\pm 1,0$	0	± 1	1		
1948 ноя 23	00 00			7	67,7	33,6	5	(15)	5	4,0	5	(4)	I	3 -35(4); три толчка между 00ч00ми 02ч30м	9
					$\pm 1ч$	$\pm 0,5$		8-30		$\pm 1,0$	0	± 1	4		
1955 авг 8	17 20 59			3	67,7	33,6	5	(20)	5	4,0	5	(4)	I	3 -40(5); афтершок 21ч15м31.УШ с M ~ 3,0	Пн,4
					$\pm 10c$	$\pm 0,5$		10-40		$\pm 1,0$	0	± 1	5		
1956 фев 3	12 33			6	61,0	25,8	5	(10)	5	(3,5)	5	4	I	Афтершок 08ч08м13.П с M < 3,0	15,24
					$\pm 10м$	$\pm 0,5$		5-20		$\pm 1,0$	0	± 1	1		
дек 24	18 II 17,7			I	65,7	27,4	5	15	5	3,8	5	4	I	Формок 06ч36м24.ХП; афтершоки: 24.ХП 19ч00м, 20ч26м, 20ч55м; 25.ХП 00ч49м, 07ч00м	17
					$\pm 2c$	$\pm 0,5$		8-30		$\pm 1,0$	0	± 1	2		
1960 фев 2	12 32 30,0			I	67,0	30,9	4	18	2	4,8	2	5-6	2	5 -28(3); 4 -70(4); 3 -150(10)	Пн,5,6, 13,16
					$\pm 2c$	$\pm 0,2$		12-27		$\pm 0,3$	0	$\pm 0,5$	16		
20	00 52 50,1			I	65,5	28,9	4	30	4	4,1	3	4-5	2	По /Пн/ M = 3,9; по /13/ $I_{max} = 6$, 3 -90(3)	Пн,6,13, 16
					$\pm 2c$	$\pm 0,2$		20-45		$\pm 0,5$	0	$\pm 0,5$	3		
дек 5	03 19 05,0			2	65,0	30,0	4	20	5	3,5	5	3-4	I		Пн,В(Fin) 15,24
					$\pm 5c$	$\pm 0,2$		10-40		$\pm 1,0$	0	± 1	1		
1962 июль 4	18 55 43,7			I	66,6	31,9	4	(15)	6	(4,5)	4	4-5	I	По /Пн/ M = 3,0-3,5, по /В(Урр)/ M = 3,1 возможно, глубина оча- га менее 10 км	Пн,В(Sw)
					$\pm 2c$	$\pm 0,2$		5-45		$\pm 0,7$	0	± 1	1		
1963 авг 1	16 02 09,7			2	62,7	28,0	4	(10)	5	(4,0)	4	5-6	I	По данным В(Урр) $M_{LH} \approx 3,3$	В(Sw), В(Fin), 2,4
					$\pm 5c$	$\pm 0,2$		5-20		$\pm 0,7$	0	± 1	1		
1965 март 20	02 44 53,7			I	67,3	26,0	4	(10)	6	(4,2)	5	5	I	По /В(Kiz)/ M = 2,7; возможно, мелкий очаг	Пн,14,24
					$\pm 2c$	$\pm 0,2$		3-30		$\pm 1,0$	0	± 1	1		

Дата	Время			Эпицентр			Глубина очага		Магнитуда		Интенсивность в эпицентре		Зона	Примечания	Источники
	ч.	м.	с.	Класс	φ_N°	λ_E°	Класс	h, км	Класс	M	Класс	I_0 баллы			
I967 апр 7	16	04	13,4 ± 2 с	I	67,3 $\pm 0,2$	26,3 $\pm 0,5$	4	5 3-10	5	3,5 $\pm 1,0$	5	3,5 ± 1	I	По /14/ $I_{max} = 3-4$; $h = 5$	В(Sw), I4, 24
май 20	23	18	12,6 ± 1 с	0	66,6 $\pm 0,2$	33,7 $\pm 0,5$	4	17 11-25	4	3,9 $\pm 0,5$	3	5-6 $\pm 0,5$	3 I5	5 -35(2); 4 -85(7); 3 -160(6); по /В(Мск, Плж)/ M = 3,8; по /В(Киr)/ M = 4,0; $M_{макр} = 4,8; h_1 = 28; h_m = 10$	Пн, Б(Мск) Б(Плж), В(Sw), В(Fin), 7
I968 окт 24	20	13	45,2 ± 1 с	0	68,9 $\pm 0,1$	32,9 $\pm 0,2$	3	22 15-33	4	4,2 $\pm 0,5$	3	4 $\pm 0,5$	2 9	4 -30(2); 3 -65(7); Формови 20ч12м и 20ч12м , афтершок 20ч13м	Пн, В(Sw)
I969 май 23	18	40	24,9 ± 2 с	I	66,0 $\pm 0,1$	26,5 $\pm 0,2$	3	10 8-12	3	4,1 $\pm 0,5$	3	5 $\pm 0,5$	2 2I8	По /23/ 5 -5,3(I2); 4 -25(I07); 3 -46(9I), макросейсмич. эп. 65,9 N, 27,2E, $h_1 = 10$	Б(Апа), В(Sw), В(Fin), 23